

# versatel

**Dokumentation**  
**Versatel EVN-Tool**  
**Version 2.0**

Bei der Zusammenstellung von Texten und Abbildungen haben wir mit größter Sorgfalt gearbeitet. Trotzdem können wir Fehler nicht vollständig ausschließen. Wir weisen darauf hin, dass die **Versatel** für fehlerhafte Angaben und deren Folgen weder eine juristische Verantwortung noch irgendeine Haftung übernimmt. Für Verbesserungsvorschläge und Hinweise auf Fehler sind wir dankbar.

## Inhaltsverzeichnis

<b>Nutzungsbedingungen</b>	<b>4</b>
Zeichenerklärung	4
<b>Versatel EVN-Tool 2.0</b>	<b>5</b>
<b>1. Download und Installation des Versatel EVN-Tools</b>	<b>5</b>
1.1 Download und Installation der Vollversion	5
<b>2. Einzelverbindungs nachweis speichern und öffnen</b>	<b>8</b>
2.1 Microsoft Outlook und Outlook Express	8
2.2 Netscape Messenger	11
2.3 EVN-Datei laden	12
<b>3. Starten des Programmes</b>	<b>13</b>
<b>4. Das Programm Fenster</b>	<b>14</b>
4.1 Fenstergröße verändern	15
4.2 Spaltenbreite ändern	16
4.3 Anzahl der angezeigten Verbindungen verändern	16
4.4 Sortieren der angezeigten Verbindungen	16
4.5 Währungsumstellung	16
4.6 Programminformationen anzeigen	17
<b>5. Suchfunktionen</b>	<b>17</b>
5.1 Suche nach einem Kriterium	17
5.3 Suchkriterien aufheben	20
5.4 Suche automatisch starten	20
<b>6. EVN drucken</b>	<b>21</b>
<b>7. Programm beenden</b>	<b>22</b>
<b>8. Programm deinstallieren</b>	<b>22</b>
<b>9. Impressum</b>	<b>23</b>

## Nutzungsbedingungen

Diese Software ist Freeware - kommerzielle Verbreitung und jegliche Bereitstellung auf Online- oder Offline-Medien ist ohne Zustimmung der Versatel nicht gestattet.

Dateigröße und Versionsnummer können sich durch die laufende Programmentwicklung kurzfristig ändern.

Das Herunterladen und die Installation der bereitgestellten Software erfolgen auf eigene Gefahr. Versatel übernimmt keine Gewährleistung oder Haftung für eventuelle Schäden, die durch die Installation oder die Nutzung der Software entstehen.. Die Nutzer verzichten auf jegliche Ansprüche gegen Versatel, die sich aus diesem Vorgang ergeben können.

Mit dem Herunterladen bzw. der Installation der Software erkennen die Nutzer die oben genannten Nutzungsbedingungen an.

**Betriebssystem:** Win95/98/ME/NT/2000/XP

**Systemvoraussetzungen:** keine Besonderen

## Zeichenerklärung

→ dieser Pfeil bedeutet, dass Sie den entsprechenden Menüpunkt einmal mit der linken Maustaste anklicken, um ihn auszuwählen

→→ zwei Pfeile bedeuten, dass Sie in kurzer Abfolge mit der linken Maustaste - meistens auf ein sogenanntes Icon - klicken, um die Aktion auszulösen

(Doppelklick)



*Das Ausrufezeichen weist Sie auf Besonderheiten bei einigen Betriebssystemen hin.*

## **Versatel EVN-Tool 2.0**

Mit dem Versatel EVN-Tool haben Sie die Möglichkeit, Ihren elektronisch erstellten Einzelverbindungsachweis bequem selbst zu verwalten. Sie können die Verbindungen anzeigen, sortieren und nach bestimmten Begriffen durchsuchen. Weiterhin haben Sie die Möglichkeit, die Daten auszudrucken. Einen elektronischen Einzelverbindungsachweis bekommen Sie als Dateianhang per E-Mail. Einen Antrag für den elektronischen EVN finden Sie auf unseren Service-Seiten im Internet (<http://www.dreisindfrei.de> → **Service** → **EVN** → **EVN-Antrag**) zum Herunterladen als pdf-Datei. Sollten Sie den zum anzeigen und ausdrucken des Antrages benötigten Adobe Acrobat Reader nicht auf Ihrem System verwenden, finden Sie auf der Seite ebenfalls einen Link zum Herunterladen des Readers.

Mit der Version 2.0 existiert nun eine Übersicht der Vorwahlnummern für Deutschland. Wollen sie z.B. wissen, in welchen Vorwahlbereich sie mit der Nummer 06421 telefoniert haben, so geben sie einfach die Nummer in das Feld „Vorwahlbereich Deutschland“ ein und schon wissen Sie, mit wem Sie telefoniert haben, nämlich mit einem Teilnehmer in Marburg. Sie können in das Suchfeld sowohl Nummer als auch Namen für die Suche eingeben.

## **1. Download und Installation des Versatel EVN-Tools**

### **1.1 Download und Installation der Vollversion**

Sie können sich das Versatel EVN-Tool von unseren Service-Seiten im Internet auf Ihren PC herunterladen (<http://www.dreisindfrei.de> → **Service** → **EVN** → **Downloadseite**) oder direkt von der **Versatel** Internet-Installations-CD-ROM installieren (voraussichtlich ab 07/2002).

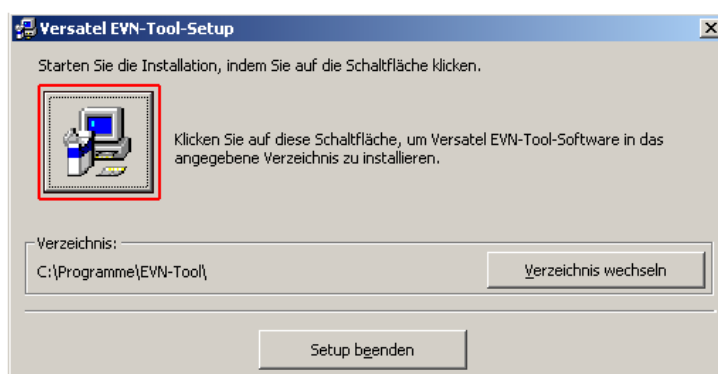
*Die aktuelle Version des EVN-Tools- finden Sie auf unseren Service-Seiten im Internet.*

Wenn Sie die Software von unseren Serviceseiten heruntergeladen haben, entpacken Sie die Datei mit Hilfe des Shareware-Programms WinZip in ein Verzeichnis Ihrer Wahl. Einen Link zum Herunterladen von WinZip finden Sie ebenfalls auf unseren Service-Seiten.

**!** *Schließen Sie bitte alle geöffneten Anwendungen, bevor Sie mit der Installation beginnen.*

Wechseln Sie in das Verzeichnis, in dem sich die entpackten Dateien befinden. Bei der Installation von der CD-ROM wechseln Sie bitte in das Verzeichnis **X:\download\ziplevn\** (**X** steht für den entsprechenden Laufwerksbuchstaben Ihres CD-ROM Laufwerkes). Schließen Sie bitte alle geöffneten **!** Anwendungen, bevor Sie mit der Installation beginnen. Führen Sie die Datei **Setup.exe** aus, und folgen Sie den Anweisungen auf Ihrem Bildschirm.

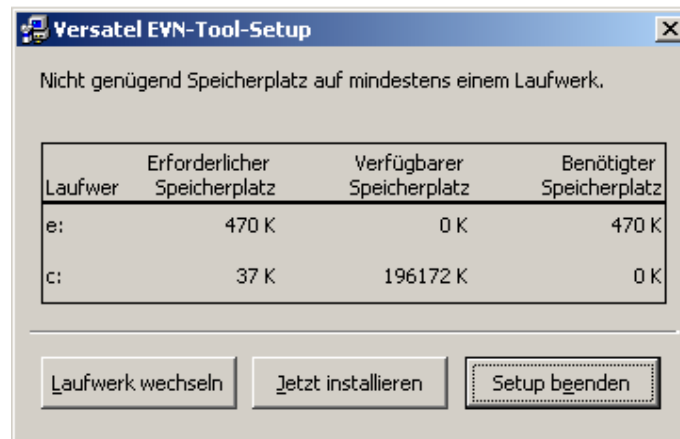
Nachdem Sie bestätigt haben, dass Sie keine weiteren Programme geöffnet haben, können Sie ggf. das Verzeichnis wählen, in dem Sie die Software installieren möchten. Starten Sie die Installation der Software in das aufgeführte Verzeichnis, in dem Sie auf die **Setup-Schaltfläche** klicken.



**Abbildung 1: Setup starten**

Nachdem Sie auf die Setup-Schaltfläche geklickt haben, wird überprüft, ob auf dem angegebenen Laufwerk genügend Platz für die Installation verfügbar ist.

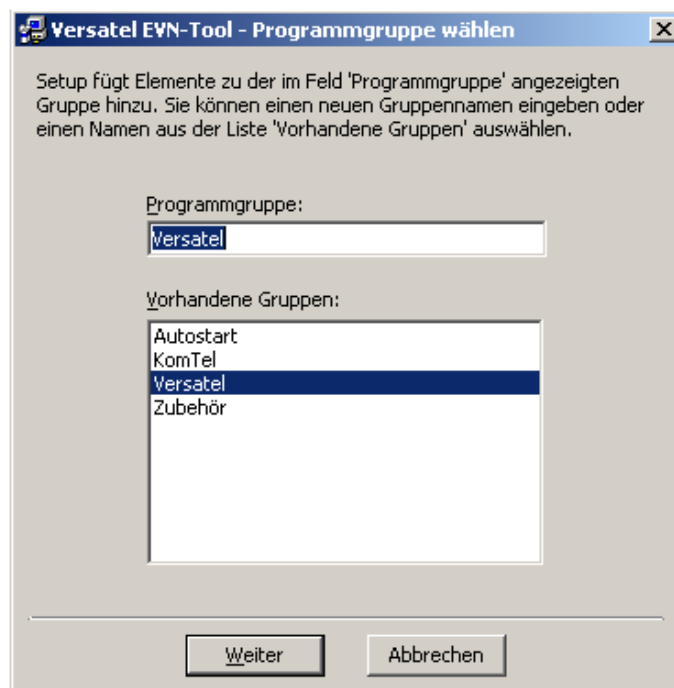
Ist dies nicht der Fall, erscheint folgendes Bild:



**Abbildung 2: Einen anderen Installationsort wählen**

Wählen Sie in diesem Fall bitte ein Laufwerk aus, auf dem für die Installation der Software genügend Speicherplatz vorhanden ist, indem Sie auf **Laufwerk wechseln** klicken.

Wenn auf dem angegebenen Laufwerk für die Installation genügend Speicherplatz frei ist, können Sie als nächstes einen Namen für die Programmgruppe angeben.



**Abbildung 3: Programmgruppe angeben**

Klicken Sie bitte auf **weiter**, um die Installation fortzusetzen. Die benötigten Dateien werden nun installiert und Ihr System wird aktualisiert. Bestätigen Sie dann den Abschluss der Installation, indem Sie auf **OK** klicken.

*Wollen Sie die alte Datei nicht überschreiben, können Sie diese vorher umbenennen.*

## **2. Einzelverbindungsachweis speichern und öffnen**

Sie bekommen Ihre elektronischen Einzelverbindungsachweise als Dateianhang per E-Mail. Diese Textdatei enthält Ihren Einzelverbindungsachweis in Form von Daten, die mit Semikolon voneinander getrennt sind.

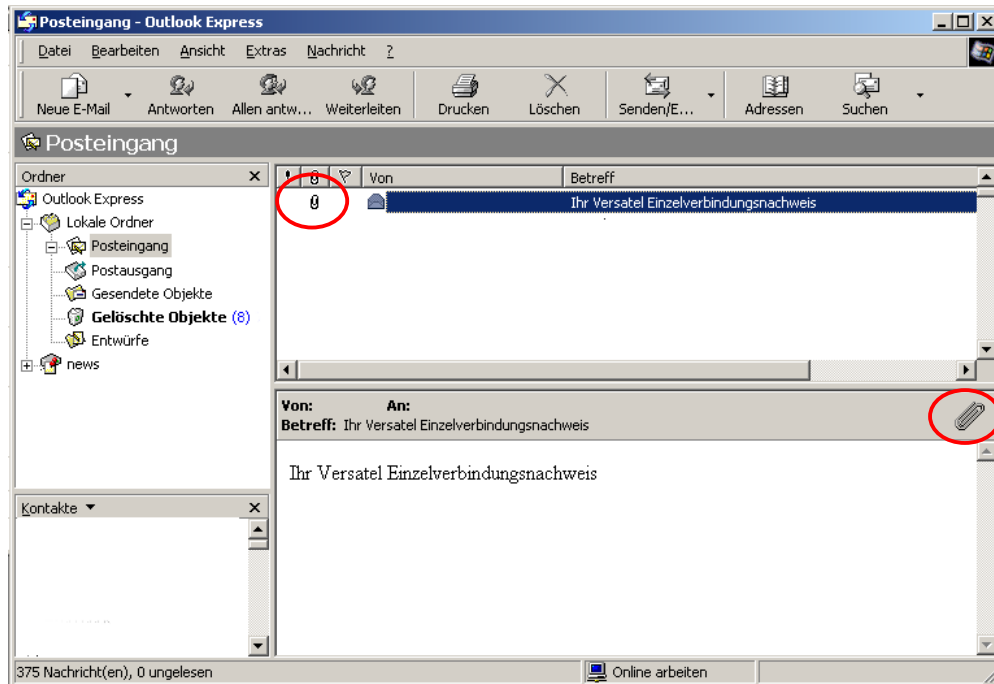
Erstellen Sie ein Verzeichnis, in dem Sie Ihre EVN-Dateien speichern möchten, z.B. `\Eigene Dateien\EVN`.

### **2.1 Microsoft Outlook und Outlook Express**

Wenn Sie Microsoft Outlook für das Empfangen von E-Mail verwenden, wird Ihnen ein Dateianhang mit einer Büroklammer vor der E-Mail angezeigt.

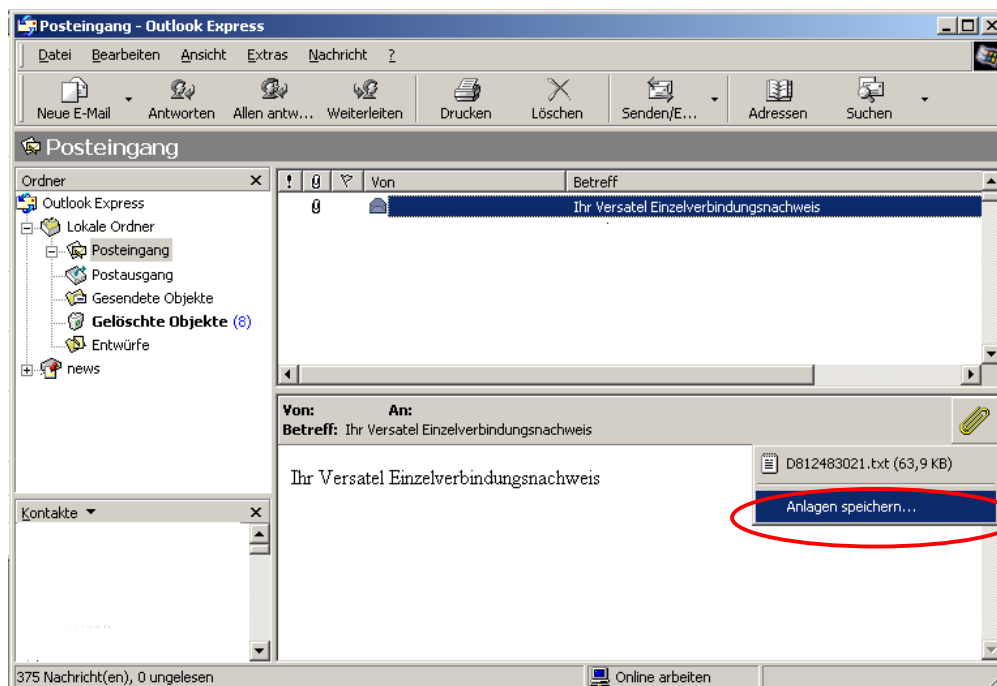


Wenn Sie die E-Mail direkt in Outlook anzeigen lassen, erscheint in der grauen Adresszeile in der oberen rechten Ecke ein Büroklammer-Symbol.



**Abbildung 4: Outlook / Outlook Express**

Klicken Sie einmal auf dieses Symbol, und wählen Sie **Anlagen speichern** unter.



**Abbildung 5: Outlook / Outlook Express – Anlage speichern**

Sie können nun in einem neuen Fenster angeben, in welchem Verzeichnis Sie die EVN-Datei speichern möchten. Wählen Sie mit dem Button **Durchsuchen** das gewünschte Verzeichnis, bestätigen sie dies mit **OK**. Klicken Sie auf den Button **speichern**, um die EVN-Datei in dem von Ihnen angegebenen Verzeichnis zu speichern.

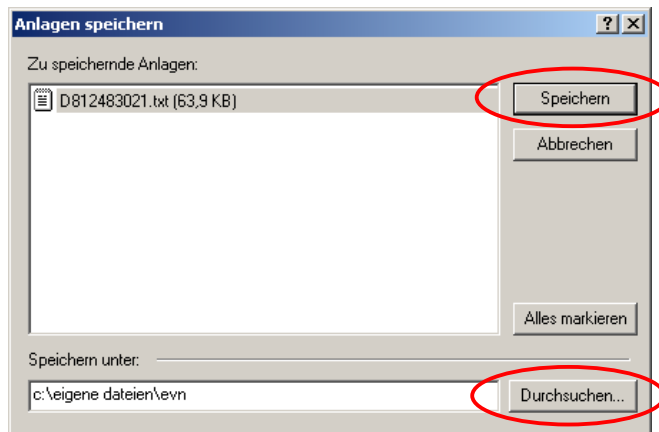


Abbildung 6: Anlage speichern

Wenn Sie die E-Mail in einem extra Fenster anzeigen lassen, wird Ihnen die EVN-Datei im Feld **Einfügen** direkt über dem Text Ihrer E-Mail angezeigt.

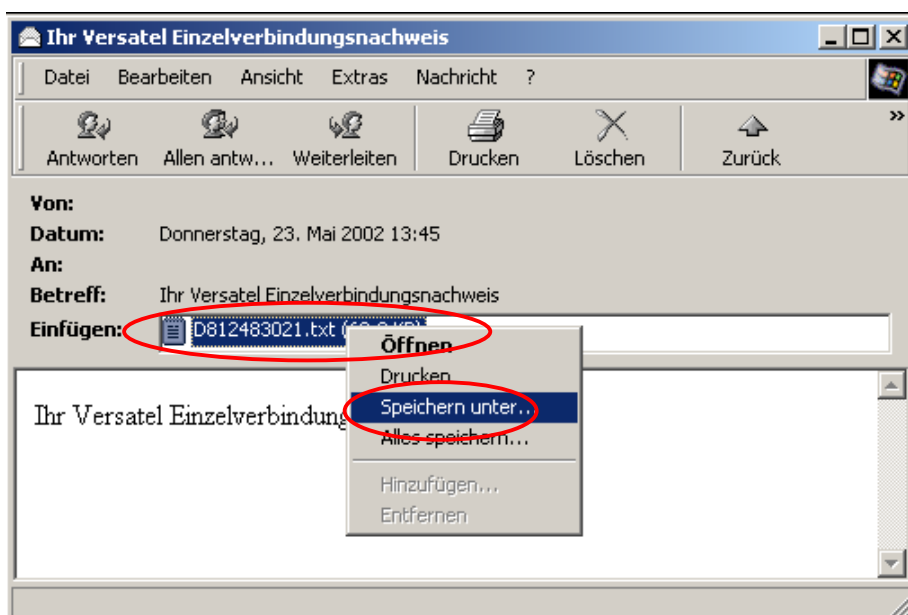


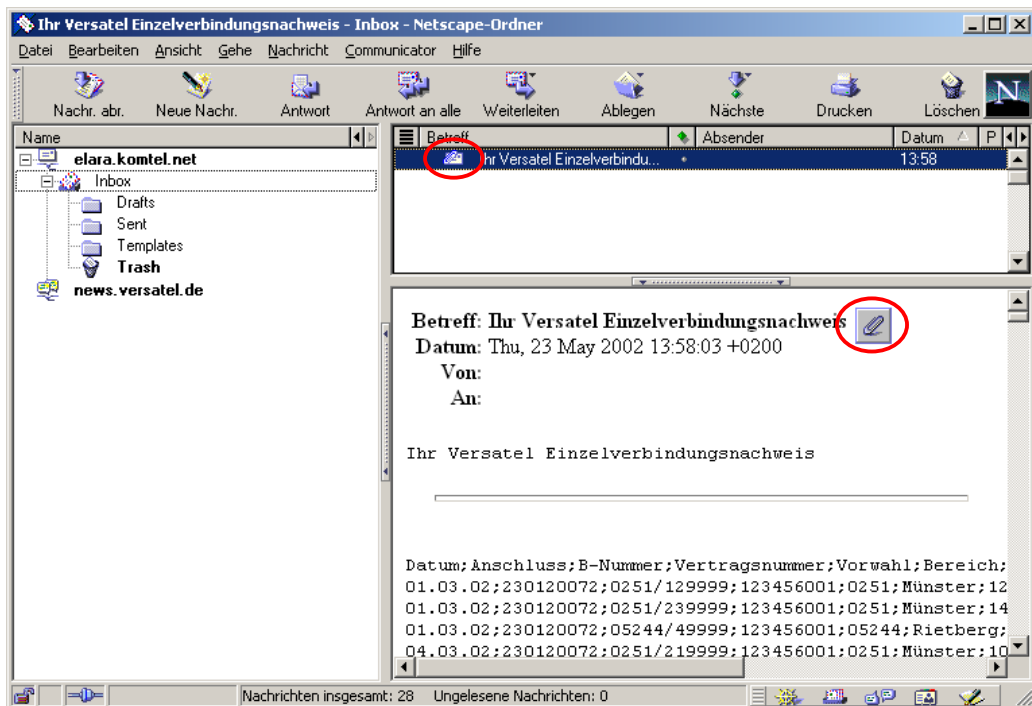
Abbildung 7: Outlook / Outlook Express

Klicken Sie mit der rechten Maustaste auf den Dateinamen. Es erscheint ein Menü, aus dem Sie bitte **speichern unter** wählen.

Geben Sie das Verzeichnis an, in dem Sie die Datei speichern möchten, und bestätigen Sie dies mit **speichern**.

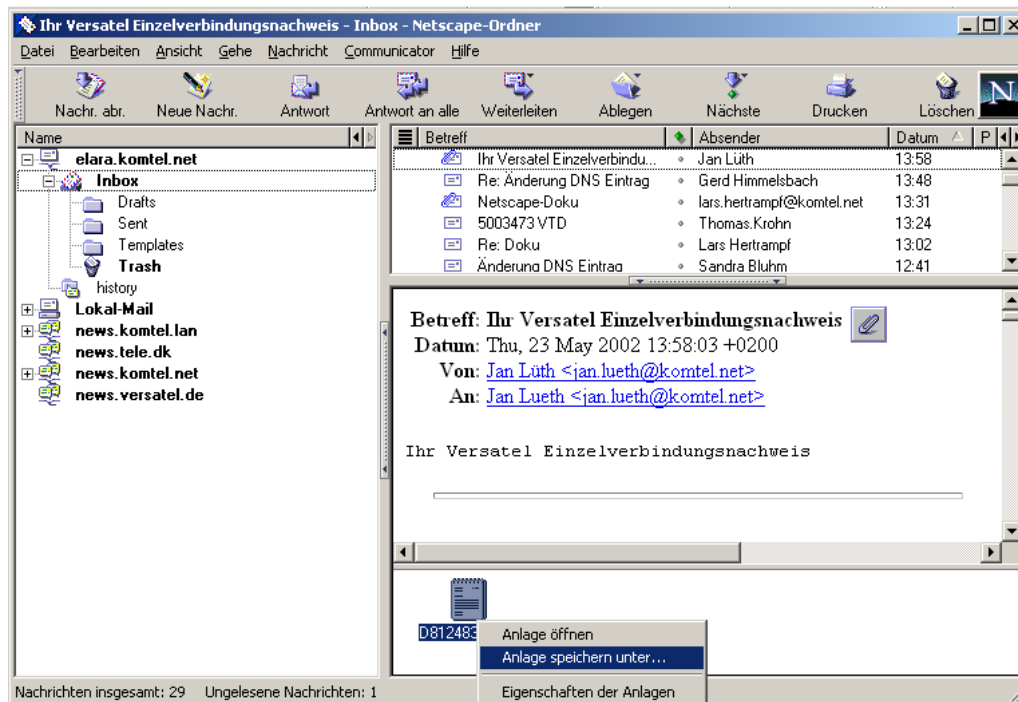
## 2.2 Netscape Messenger

Wenn Sie den Netscape Messenger für das Empfangen von E-Mail verwenden, wird Ihnen ein Dateianhang mit einer Büroklammer vor und in der E-Mail angezeigt.



**Abbildung 8: Netscape Messenger**

Klicken Sie auf die Büroklammer in Ihrer E-Mail, um das Anlagenfenster einzuschalten. Die EVN-Datei wird dann in einem extra Teil Ihres E-Mail-Fensters angezeigt.



**Abbildung 9: Netscape Messenger – Anlage speichern**

Klicken Sie mit der rechten Maustaste auf die Datei im Anlage-Fenster. Es erscheint ein Menü, aus dem Sie bitte **Anlage speichern unter** wählen. Geben Sie das Verzeichnis an, in dem Sie die Datei speichern möchten, und bestätigen Sie dies mit **speichern**.

## 2.3 EVN-Datei laden

Starten Sie das EVN-Tool, und wählen Sie die Datei, die Sie laden möchten, aus dem Verzeichnis aus, in dem Sie Ihre EVN-Dateien speichern.

Wenn Sie das EVN-Tool schon aufgerufen haben, wählen Sie im Programmfenster im Menü → **Datei** die Option → **Öffnen**, um eine Datei mit Ihren Einzelverbindungsdaten zu laden.

Wechseln Sie in das Verzeichnis mit Ihren EVN-Dateien, wählen Sie die gewünschte Datei aus, und bestätigen Sie dies mit **Öffnen**.

## 3. Starten des Programms

Die neu erstellte Programmgruppe finden Sie im Startmenü im Ordner Programme (→ **start** → **Programme** → **Versatel** (oder den von Ihnen vergebenen Namen) → **EVN-Tool** wählen die Datei EVN-Tool aus, um das Programm zu starten.

Sie werden aufgefordert, die Datei anzugeben, die Ihre Einzelverbindungsdaten enthält. Bitte wechseln Sie in das Verzeichnis, in dem die Datei gespeichert ist, und wählen Sie diese aus. Klicken Sie auf **Öffnen**, um die Auswahl zu bestätigen.



**Abbildung 10: Programmstart - EVN laden**

*Die Software wird Ihnen beim nächsten Start automatisch wieder dieses Verzeichnis vorschlagen, um eine Datei mit Ihren Einzelverbindungsdaten zu laden.*

*Wenn Sie aus dem Programmfenster eine EVN-Datei öffnen möchten, wählen Sie im Programmfenster im Menü → **Datei** die Option → **Öffnen**.*

## 4. Das Programm Fenster

Beim ersten Start der Software sehen Sie alle Ihre Verbindungen im Fenster des EVN-Tools. Alle Änderungen, die Sie an der Fenster-Ansicht vornehmen, werden beim Beenden des Programms für den nächsten Programmstart gespeichert.

Das Programmfenster ist in vier Hauptbereiche unterteilt: Den Bereich „**Suche**“, den Bereich „**Rechnung**“, den Bereich „**Vorwahlverzeichnis Deutschland**“ und den Bereich, der Ihre **Einzelverbindungsdaten** zeigt.

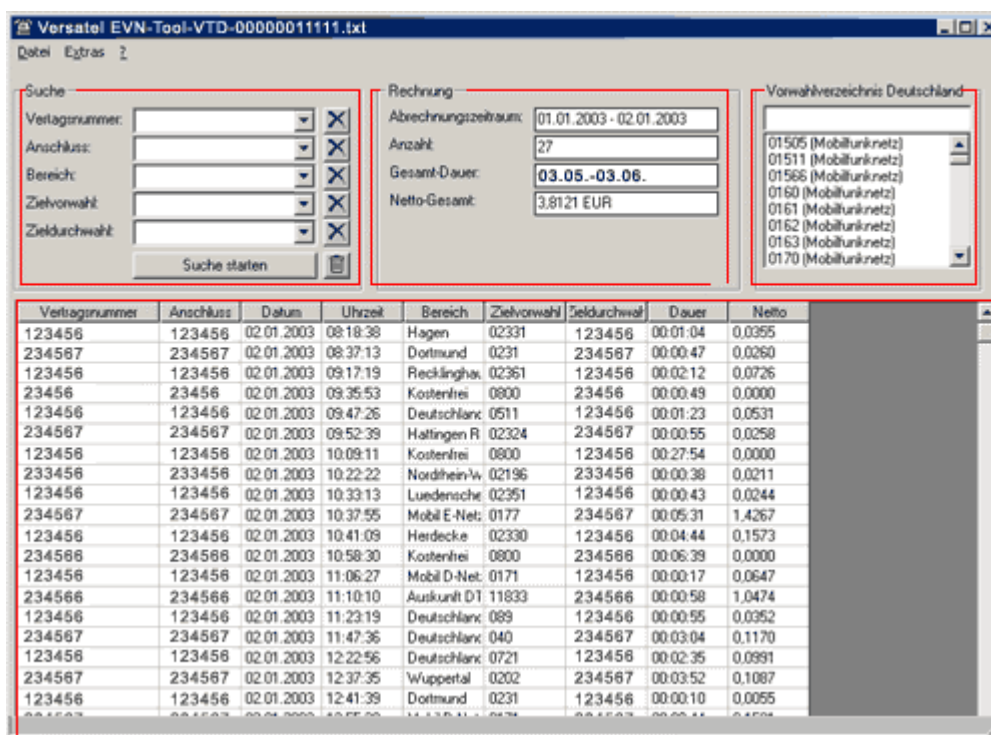


Abbildung 11: EVN-Tool Programmfenster

Im Bereich **Rechnung** sehen Sie die Details der aktuellen, geöffneten Rechnung wie Ihre Kundennummer, die Rechnungsnummer, den Abrechnungszeitraum, die Anzahl der Verbindungen, die Gesamtdauer aller Verbindungen sowie den Brutto-Preis aller Verbindungen. Der Bereich **Suche** wird weiter unten im Kapitel 5 ausführlich beschrieben. Der Bereich **Vorwahlverzeichnis Deutschland** zeigt alle Vorwahlen und die jeweiligen

---

Bereiche an. In das Eingabefeld könne Sie die gewünschte Vorwahl oder den gewünschten Ort eingeben. Die gefundenen Vorwahlen und Bereiche werden darunter angezeigt. Die **einzelnen Verbindungen** mit den entsprechenden Details sehen Sie im größten der drei Bereiche.

Die Verbindungen sind tabellarisch angeordnet, die Spalten enthalten die Details der Verbindungen: Vorwahl und Durchwahl des verwendeten Anschlusses, Datum und Uhrzeit der Verbindung, die Bezeichnung des Tarifs, die Zielvorwahl und Zieldurchwahl des gewählten Anschlusses, die Dauer der Verbindung sowie den Brutto-Preis.

## 4.1 Fenstergröße verändern

Sie können die Fenstergröße wie bei den meisten anderen Windows-Programmen anpassen.



Klicken Sie auf dieses Symbol, um das Programmfenster zu minimieren.



Klicken Sie auf dieses Symbol, um das Programmfenster auf die volle Größe Ihres Bildschirmes zu vergrößern.



Klicken Sie auf dieses Symbol, um das Programm zu beenden (Fenster schließen).



Klicken Sie auf dieses Symbol, um das Programm als Fenster anzuzeigen.

Im Fenstermodus können Sie die Fensterbreite verändern, wenn Sie mit der linken Maustaste auf den Fensterrand klicken. Halten Sie die Maustaste gedrückt, und bewegen Sie die Maus horizontal um die Breite des Fensters zu verändern. Lassen Sie die Maustaste wieder los, wenn die Fensterbreite Ihren Wünschen entspricht

Für eine Veränderung der Fensterhöhe gehen Sie ähnlich so vor: Klicken Sie den unteren Fensterrand an, und verändern Sie die Größe des Fensters.



In der rechten unteren Ecke des Programmfensters sehen Sie dieses Symbol, mit dem Sie die Fensterbreite- und Höhe gleichzeitig verändern können.

## 4.2 Spaltenbreite ändern

Sie können die Breite der Spalten in der Verbindungsübersicht verändern, indem Sie mit der linken Maustaste in der Spaltenüberschrift auf die Trennlinie zwischen den Spalten klicken. Bewegen Sie die Maus mit gedrückter Maustaste horizontal, um die Spaltenbreite zu verändern.

## 4.3 Anzahl der angezeigten Verbindungen verändern

Wenn Sie oben links im Programmfenster auf → **Extras** klicken, öffnet sich ein weiteres Menü. Bewegen Sie die Maus auf **Ansicht**, bis eine Auswahl erscheint. Sie können in dieser Auswahl festlegen, wie viele Verbindungen angezeigt werden. Sie haben die Wahl zwischen → **alle Einträge, die ersten 10, 20, 50 und 100**.

## 4.4 Sortieren der angezeigten Verbindungen

Klicken Sie mit der linken Maustaste auf die gewünschte **spaltenüberschrift**, um die Verbindungen nach dieser Spalte zu sortieren. Die Sortierung kann sowohl aufsteigend, wie auch absteigend erfolgen. Ein weiterer Klick auf die Spaltenbezeichnung wechselt zwischen aufsteigender (z.B. 0,1,2...) und absteigender Sortierung (z.B. 3,2,1...).

## 4.5 Währungsumstellung

Die Auswahl der Währung erfolgt standardmäßig abhängig vom Abrechnungszeitraum des EVN. So können Sie auch mit dieser neuen Version ältere Einzelverbindungs nachweise korrekt anzeigen lassen und bearbeiten.

Die Währungseinstellung können Sie im Menü → **Extras** → **Währung** ändern. Wählen Sie „**Automatik**“, so erfolgt die Währungsauswahl entsprechend des Abrechnungszeitraumes, also ab 01.01.2002 in Euro. Sie

---

können ebenfalls manuell „DM“ und „Euro“ einstellen, dies kann allerdings Ihren EVN verfälschen, wenn Sie einen EVN, der in DM erstellt wurde, in Euro anzeigen lassen.

#### **4.6 Programminformationen anzeigen**

Klicken Sie im Programmfenster auf das **Fragezeichen** und dann auf **Info**. Es erscheint ein Fenster mit der aktuell verwendeten Programmversion.

### **5. Suchfunktionen**

Im Bereich Suche können Sie Kriterien angeben, nach denen Ihr Einzelverbindungs nachweis gefiltert wird.

Sie können z.B. gezielt Verbindungen nach den Kriterien Vorwahl und/oder Anschlussnummer des verwendeten Anschlusses auflisten lassen.

So sehen Sie auf einen Blick, welche Verbindungen von welcher Rufnummer ausgegangen sind, wenn Sie z.B. als ISDN-Kunde über mehrere MSN telefonieren. Weitere Kriterien sind die Verbindungsart, genauer gesagt der Tarif, der für die Verbindung gilt, sowie die Zielvorwahl und/oder die Zielrufnummer. Alle Kriterien sind miteinander kombinierbar („und“ verknüpft).

Auf den folgenden Seiten finden Sie einige Beispiele zur Suchfunktion.

#### **5.1 Suche nach einem Kriterium**

Wenn Sie nur Verbindungen anzeigen lassen möchten, die von einer bestimmten Rufnummer aus geführt wurden, klicken Sie im Bereich Suche auf den Button mit dem **nach unten zeigenden Pfeil** neben dem Auswahlfeld für die **Durchwahl** (siehe Abbildung 12).

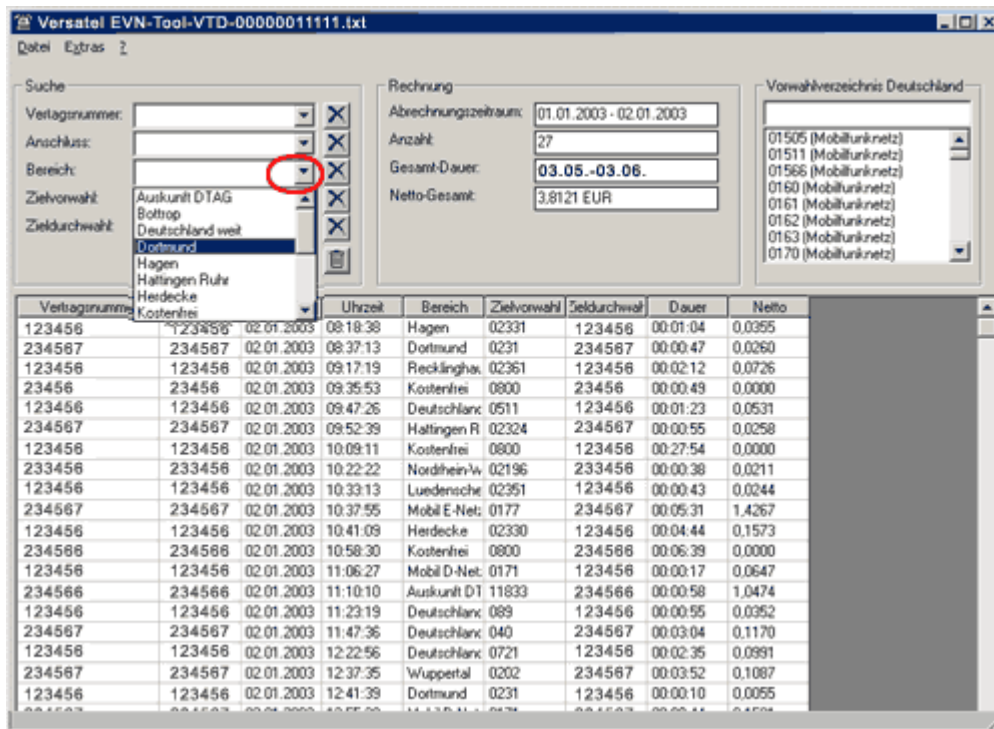


Abbildung 12: Auswahl Suche nach Durchwahl

Es erscheinen im Beispiel alle verschiedenen, im Einzelverbindungs nachweis aufgeführten Bereiche.

Wählen Sie die gewünschte Rufnummer aus, und klicken Sie auf den Button **Suche starten**.

Es werden Ihnen nun nur die Verbindungen angezeigt, die über die gewählte Rufnummer geführt wurden. Sie können so sehr einfach und übersichtlich die Verbindungen z.B. bei einem ISDN-Anschluss nach den unterschiedlichen MSN anzeigen lassen.

Die Anzeige im Rechnungsfenster verändert sich entsprechend Ihrer Auswahl. Es werden nur noch die Anzahl, die Dauer sowie der Brutto Preis für die entsprechenden Verbindungen angezeigt (siehe Abbildung 13).

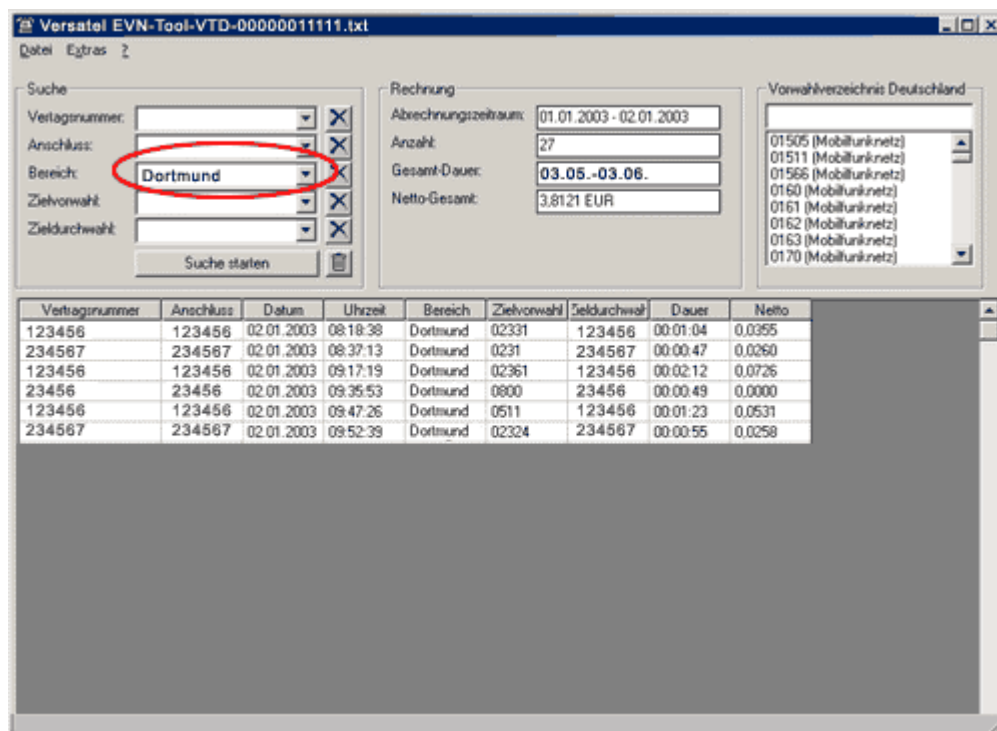


Abbildung 13: Auswahl nach Durchwahl gefiltert

! Wenn Sie die Auswahl der Suche wieder aufheben möchten, klicken Sie bitte auf den Button mit dem Kreuz neben dem eben verwendeten Auswahl Button.

## 5.2 Suche nach mehreren Kriterien

Sie können auch, wie schon oben erwähnt, weitere Kriterien wählen, um die Suche weiter einzuschränken. Wählen Sie z.B. im Bereich Suche zusätzlich zum Bereich eine Zieldurchwahl aus, und bestätigen Sie dies wieder durch einen Klick auf den Button **suche starten**.

! Es werden Ihnen bei der Auswahl der Zieldurchwahl nur noch die Rufnummern zur Auswahl gegeben, die dem ersten Kriterium entsprechen, also in diesem Fall dem Bereich Bielefeld.

Das Ergebnis einer weiteren Filterung nach den Kriterien Bereich und Zieldurchwahl sehen Sie in Abbildung 14.

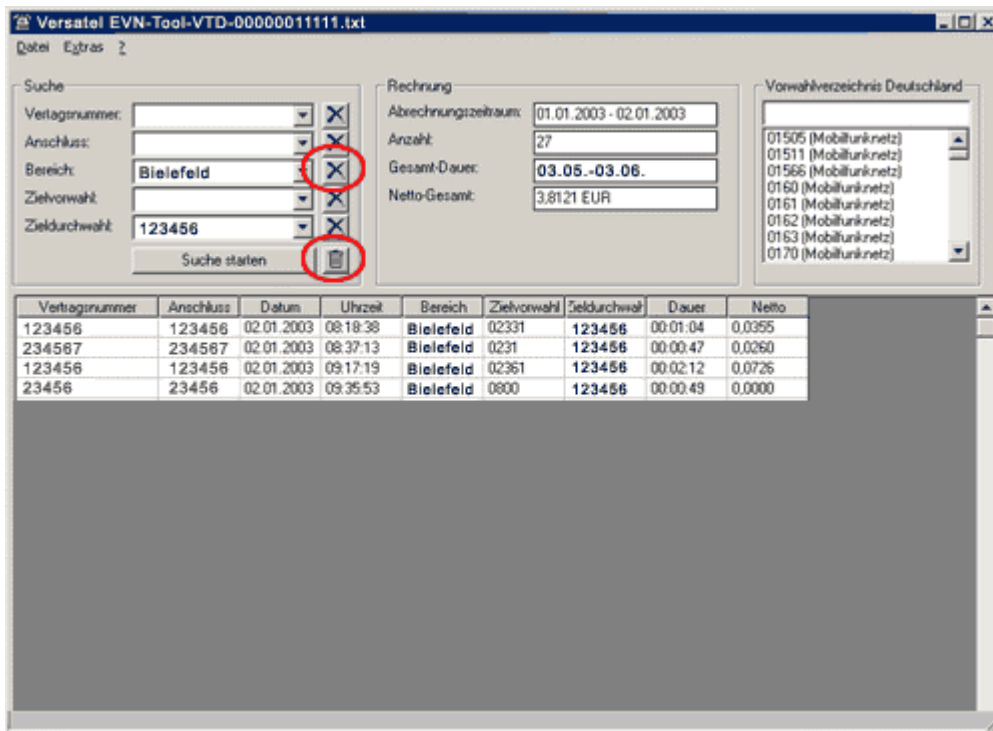


Abbildung 14: Suche nach zwei Kriterien (Durchwahl und Zieldurchwahl)

### 5.3 Suchkriterien aufheben

Sie können gewählte Suchkriterien wieder aufheben, indem Sie auf den Button mit dem **Kreuz** neben der entsprechenden Auswahl klicken.

Wenn Sie alle Kriterien aufheben möchten, klicken Sie auf den **Abfalltonnen** symbol rechts neben dem Button für **suche starten**.

### 5.4 Suche automatisch starten

Sie können im Menü **Extras** die Option **suche automatisch starten** wählen. Wenn Sie nun ein Suchkriterium auswählen, wird diese Auswahl direkt übernommen, ohne dass Sie auf den Button **suche starten** klicken müssen.

Wenn Sie mit besonders umfangreichen Datensätzen arbeiten, sollten Sie diese Option allerdings nicht aktivieren, sondern erst den Button **suche starten** verwenden, nachdem Sie die Auswahlkriterien festgelegt haben.

## 6. EVN drucken

Wenn Sie sich Ihren EVN ausdrucken möchten, wählen Sie bitte im Menü **Datei** die Option **Drucken**. Es wird ein neues Fenster geöffnet, in dem Ihr Einzelverbindungs nachweis in einer für den Ausdruck optimierten Ansicht erscheint. Die Sortierung erfolgt entsprechend Ihrer im Programm gewählten Spaltenüberschrift. Wenn Sie die Ansicht mit einem oder mehreren Suchkriterien eingeschränkt haben, werden nur die dem Kriterium entsprechenden Verbindungen für den Ausdruck berücksichtigt.

Einzelverbindungs nachweis

Seite-Nr.: 1/1  
Datum: 23.08.03  
Kundennummer: 000000  
Rechnungsnummer: K-00000011111

Abrechnungszeitraum:  
01.03.03 - 31.03.03

Verwahl	Durchwahl	Datum	Uhrzeit	Beschriftung	Zielerwahl	Zieldurchwahl	Preis	Netto	
0461	0700	18.03.2003	09:40:35	Dortmund	0431	56800	00:03:34	0,19 EUR	
0461	0700	18.03.2003	09:40:35	Dortmund	0431	56800	00:03:34	0,19 EUR	
0461	0700	18.03.2003	09:40:35	Dortmund	0431	56800	00:03:34	0,19 EUR	
0461	0700	18.03.2003	09:40:35	Dortmund	0431	56800	00:03:34	0,19 EUR	
0461	0700	18.03.2003	09:40:35	Dortmund	0431	56800	00:03:34	0,19 EUR	
0461	0700	18.03.2003	09:40:35	Dortmund	0431	56800	00:03:34	0,19 EUR	
0461	0700	18.03.2003	10:54:43	Dortmund	0431	56800	00:01:12	0,07 EUR	
0461	0700	18.03.2003	10:54:43	Dortmund	0431	56800	00:01:12	0,07 EUR	
0461	0700	18.03.2003	10:54:43	Dortmund	0431	56800	00:01:12	0,07 EUR	
0461	0700	18.03.2003	10:54:43	Dortmund	0431	56800	00:01:12	0,07 EUR	
								Netto	6,00 EUR
								MwSt. 16%	1,07 EUR
								Gesamtsumme	7,07 EUR

Abbildung 15: Druckansicht des Einzelverbindungs nachweises

Mit den **Pfeiltasten** können Sie in einem EVN mit mehr als einer Seite vor- und zurück blättern. Klicken Sie bitte auf das **Druckersymbol**, um den Ausdruck zu starten. Schließen Sie das Fenster, um die Druckansicht zu verlassen.

## 7. Programm beenden

Sie können das Programm beenden, indem Sie im Menü Datei die Option Programm beenden wählen oder auf das Kreuz in der rechten oberen Ecke des Programmfensters klicken.


Einstellungen für die Spaltenbreite, für das automatische Starten der Suche und die Begrenzung der angezeigten Daten bleiben auch nach Beendigung des Programms gespeichert.

## 8. Programm deinstallieren

Klicken Sie in der **Systemsteuerung** zweimal mit der linken Maustaste auf das Icon →→ **Software**.

Es erscheint das Fenster für die Eigenschaften von Software. Wählen Sie in der aktivierten Rubrik **Installieren/Deinstallieren** aus der Liste der auf Ihrem System installierten Software den Eintrag **Versatel EVN-Tool** aus.

Klicken Sie auf den Button **Hinzufügen/Entfernen**, um die Software zu deinstallieren.

 Sie werden noch einmal gefragt, ob Sie die Software wirklich entfernen wollen. Wenn Sie dies möchten, bestätigen Sie die Frage mit **Ja**, die Dateien werden dann von Ihrem System entfernt.

*Sie finden die Systemsteuerung unter*

*→ Start → Einstellungen → Systemsteuerung*

## 9. Impressum

- Microsoft und Windows sind eingetragene Warenzeichen der Microsoft Corporation.
- Netscape und Netscape Navigator sind Warenzeichen von Netscape Communications Corporation.


Alle sonstigen in der Software oder in den Dokumenten verwendeten Soft- und Hardwarebezeichnungen, Markennamen, Warenzeichen und Servicemarken sind Eigentum der jeweiligen Inhaber.

Für den Inhalt der in diesem Dokument angegebenen Verweise (Links) auf Internetseiten, sowie für Schäden durch die Installation von Software/Treiber von Fremdanbietern übernehmen wir keinerlei Haftung.

Eine Reproduktion oder Wiedergabe des Ganzen oder von Teilen ist ohne die schriftliche Genehmigung der Versatel Deutschland GmbH & Co. KG ausgeschlossen. Der Versatel Schriftzug und das Versatel Logo sind geschützte Handelszeichen der Versatel Deutschland GmbH & Co. KG.

© 2003 Versatel Deutschland GmbH & Co. KG

Dortmund, Juni 2003

 *Wenn sich noch Fehler jeglicher Art eingeschlichen haben oder Verständnisprobleme auftreten, informieren Sie uns bitte:*

Unsere kostenlose Hotline:	0800 0 44 44 44
oder einfach eine E-Mail an:	info@versatel.de